



**ИНСТРУКЦИЯ  
ЗА МОНТАЖ И ЕКСПЛОАТАЦИЯ**

**НА ЛЪЧИСТИ КОНВЕКТОРИ**

**Solius**



Закупеният от Вас уред е преминал през многобройни тестове и проверки, гарантиращи неговото високо качество.

Благодарим Ви за направения избор и оказаното доверие. Надяваме се, че ще бъдете напълно удовлетворени!



Уреди, обозначени с този символ на етикетите си, не трябва да бъдат изхвърляни с нормалните домакински отпадъци, а трябва да бъдат събирани отделно и рециклирани.

Когато такива уреди достигнат края на полезното си съществуване, те трябва да бъдат събрани и рециклирани в съответствие с действащото законодателство.

Моля, пазете това ръководство за монтаж и експлоатация докато използвате електорурада.

---

## Внимание!

---

- Не позволявайте на деца да пипат уреда или да играят близо до него: неговата повърхност може да е достатъчно гореща, за да причини изгаряния по кожата им, най-вече поради факта, че рефлексите им са по-бавни. При наличие на опасност, поставете защитна решетка пред уреда.
- Този уред не е предназначен за ползване от хора (включително деца) с физически, сетивни или психични отклонения или от хора, които нямат опит, или познания, освен ако не са под наблюдението на лица, които знаят как се използва уредът.
- **Винаги се грижете да предотвратите играта на деца с уреда!**
- Не покривайте въздушните отвори дори и частично (както горните, така и долните) – това може да предизвика прегряване на уреда.
- Ако захранващият кабел е повреден, той трябва да бъде подменен от квалифицирано лице.
- Уреди, които са свързани с трижилен кабел (кафяв, син и черен) трябва да бъдат директно свързани с твърда връзка от квалифициран електротехник.
- Всички работи по вътрешните компоненти на уреда трябва да се извършват от квалифициран електротехник.

# Монтаж

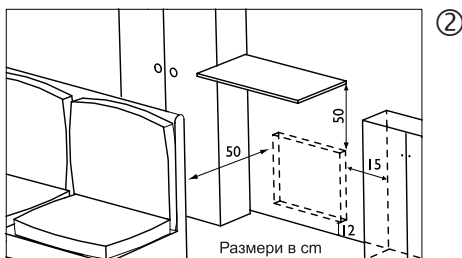
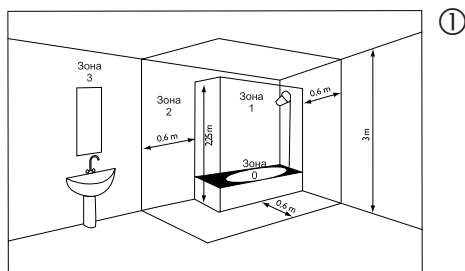
## ПОДГОТОВКА НА УРЕДА ЗА МОНТАЖ

### Общи инструкции

- Този уред е предназначен за монтаж в жилищни помещения. В други случаи, моля свържете се с Вашия дистрибутор.
- Монтажът трябва да бъде извършен в съответствие с актуално действащите стандарти в страната на приложение.
- Уредът трябва да бъде захранен с монофазен ток 220V-50Hz.
- Във влажни помещения като баня и кухня, лустър-клемата трябва да бъде поне на 25 cm над пода.

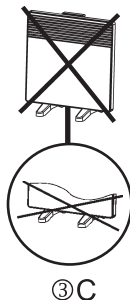
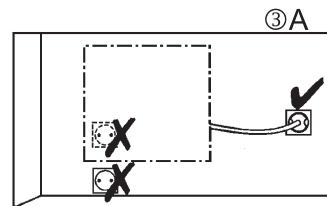
### Уредът не трябва да бъде монтиран:

- на течение (например в зоната на въздушната струя на вентилатор), тъй като това може да попречи на правилната му работа;
- пред, над и под контакт (фиг. 3А);
- в Зона 1 на бани (фиг. 1).



|        |                               |
|--------|-------------------------------|
| Зона 1 | Да не се монтира електроуред! |
| Зона 2 | Class II IP24 електроуред     |
| Зона 3 | Class II електроуред          |

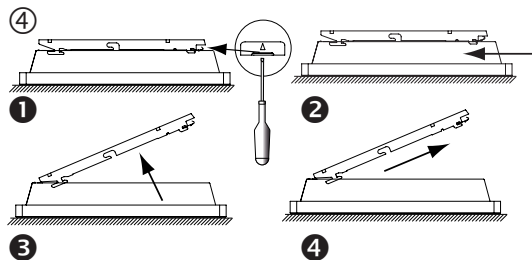
При монтажа се съобразете се с минималните отстояния между околните мебели и електроуреда.



**!** Силно препоръчително е да се избягва монтирането на уреда на надморска височина над 1000 m, поради риск от аварии. Инсталирането на електроуреда на такива надморски височини води до повишаване на температурата на изходящия въздух с около 10°C на всеки 1000 m. Абсолютно е забранено вертикален модел да се инсталира хоризонтално и обратно (фиг. 3В).

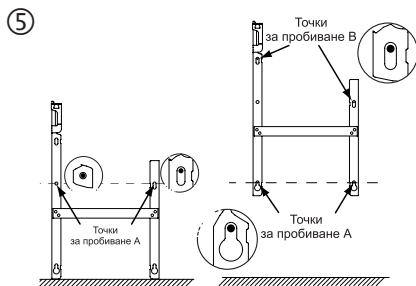
## СВАЛЯНЕ НА РАМКАТА ЗА МОНТАЖ НА СТЕНА

Препоръчваме да поставите уреда с лицето към пода, като внимавате покритието му да бъде защитено от драскотини (фиг. 4).



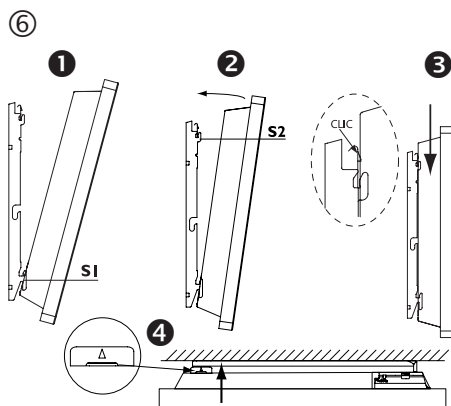
- 1 С помощта на плоска отвертка повдигнете палчето, като внимавате да не го огънете.
- 2 Докато палчето е повдигнато, придвижете стойката в указаната посока, за да освободите горните скоби. Препоръчваме да използвате защитни ръкавици.
- 3 Повдигнете стойката, за да я освободите от долните скоби
- 4 Махнете стойката.

## МОНТИРАНЕ НА РАМКАТА НА СТЕНАТА



- 1 Поставете стойката за стена на пода до стената. Отбележете мястото за отворите А. (Отвори А показват мястото на долното захващане).
- 2 Поставете стойката, като спазвате отворите А, за да отбележите местата на отворите В. (Отвори В показват мястото на горното захващане).
- 3 Пробийте четирите отвора и поставете дюбелите. Използвайте подходящи дюбели, когато материалът е специфичен (гипскартон и т.н.).
- 4 Поставете стойката и я закрепете с винтове.

## МОНТИРАНЕ НА УРЕДА КЪМ РАМКАТА

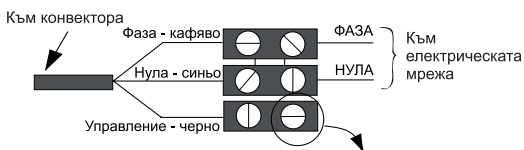


- 1 Поставете уреда така, че скобите S1 да влязат в предвидените за целта отвори в долната задна част на конвектора.
- 2 Придвижете конвектора към стената, така че горните скоби S2 да влязат в предвидените за целта отвори.
- 3 Плъзнете конвектора леко надолу, така че скобите да го фиксират към стойката. Трябва да чуете леко щракване.
- 4 Палчето фиксира конвектора към стойката.

# СВЪРЗВАНЕ НА УРЕДА КЪМ ЕЛЕКТРИЧЕСКАТА МРЕЖА

## Правила и изисквания за свързване

- Захранването трябва да бъде 230/240V 50Hz;
- Свързването трябва да бъде директно към лустър-клема или контакт без междинен прекъсвач;
- Уредът трябва да бъде свързан към захранването по един от следните три начина:
  - чрез двужилен кабел (кафяв – фаза, син – нула), снабден със щепсел;
  - чрез двужилен кабел, свързан към лустър-клема;
  - чрез трижilen кабел (кафяв – фаза, син – нула, черен – управление), свързан към лустър-клема, както е показано по-долу.
- Във влажни помещения като бани и кухни, лустър-клемата или контактът трябва да бъдат монтирани на не по-малко от 25 cm от пода;
- Инсталацията трябва да включва двуполюсен прекъсвач с контактен отвор от поне 3 mm;
- **ВАЖНО! Уредът не трябва да се заземява! Не свързвайте черния кабел към „земя“!**
- Ако захранващият кабел се повреди, той трябва да бъде подменен от производителя, сервизната база или квалифициран техник, за да бъдат избегнати рисковете.
- Ако се използва управляващ кабел, защитен с 30 mA предпазител (напр. в бани), то и захранването на този кабел също трябва да бъде защитено с този предпазител.



### Три възможни варианта:

- Вариант 1: Само един радиатор Кабелът за управление е изолиран и не е свързан с други уреди
- Вариант 2: Управляван конвектор Към управляващ конвектор
- Вариант 3: Управляващ конвектор Към управляван конвектор

## Свързване на електрическите връзки

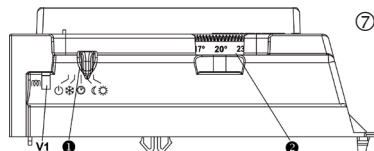
- Изключете централното захранване и свържете кабелите, както е показано по-горе.
- Можете да свържете кабел за управление, ако разполагате с контролер или програмиращо устройство. В този случай направете замервания в различните режими на работа и се уверете, че следните управляващи инструкции се получават по мрежата:

|                                       | COMFORT<br> | ECO<br> | FROST<br> | ИЗКЛЮЧЕНО ОТОПЛЕНИЕ / ОТПАДНАЛО ЗАХРАНВАНЕ |
|---------------------------------------|-------------|---------|-----------|--|
| Изпращан сигнал                       |             |         |           |  |
| Замерване между "нула" и "управление" | 0 V         | 230 V   | -115 V    | +115 V                                     |

# РАБОТА НА КОНВЕКТОРА

## 1. Панел за управление ⑦

- 1 Пускане / спиране на конвектора
  - 2 Регулиране на температурата
- V1 Индикатор за работещ конвектор;



## 2. Режим "Комфорт" ☀

Този режим Ви позволява да поддържате желаната от Вас температура в помещението. Индикаторът за консумацията на електроенергия Ви помага да оптимизирате настройките.

- 1 Установете плъзгача ① на позиция ☀, индикаторът V1 светва
- 2 Установете диска ② на позиция 5. Индикаторът V1 светва, ако стайната температура е по-ниска от зададената.
- 3 Изчакайте няколко часа, докато температурата се стабилизира.
- 4 Ако тази настройка Ви удовлетворява, запомнете я и я маркирайте за по-нататъшна употреба.
- 5 Ако настройката не Ви удовлетворява, започнете отново от стъпка 2 с различна настройка.

## 3. Режим "ЕКО" ☾

Температурата в икономичен режим е с 3.5°C по-ниска в сравнение с комфортната температура, например: 19°C в режим „Комфорт“ и 15.5°C в икономичен режим. Препоръчваме да използвате този режим, когато отсъствате между 2 и 24 часа, или през нощта, особено в спални.

- 1 Установете плъзгача ① на позиция ☾
- 2 Сега уредът работи в режим ЕКО.

## 4. Режим "Защита срещу замръзване" ❄

Този режим позволява поддържане на температура от 7°C в помещението, когато отсъствате за дълъг период (повече от 24 часа). За целта установете плъзгача ① на позиция ❄

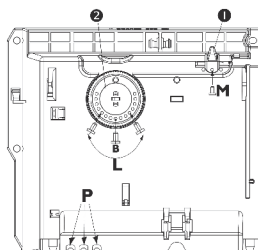
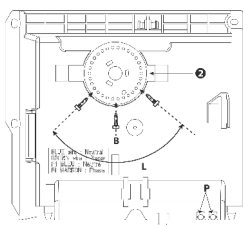
## 5. Използване на кабел за управление

Уредът, към който е свързан кабел за управление може да получава един от следните сигнали от управлявания конвектор

- режим "Комфорт"
- режим "ЕКО" (комфортната температура -3°C или -4°C)
- режим против замръзване (приблизително 7°C).
- изключване.

Установете плъзгача ① на позиция 🕒 (режим на програмиране). Сега уредът може да бъде управляван от друг конвектор или модул за управление.



## 6. Заклучване на настройките



Възможно е настройките на режимите и температурата да бъдат заключени, така че да се предотврати промяната им.

1. Откачете конвектора от рамката, на която е монтиран.
2. Отчупете един или повече щифтове Р от основата им.
3. Изберете позиция В за да заключите диска или позиции L за да ограничите въртенето му. Позиция М блокира превключвателя

## ПРЕПОРЪКИ ЗА УПОТРЕБА


- Няма смисъл да установявате температурния регулатор на максимална температура – температурата в помещението няма да се повиши по-бързо.
- Когато проветрявате помещението, изключете уреда.
- Когато ще отсъствате няколко часа, не забравяйте да намалите температурата.
- При отсъствие от
  - **по-малко от 2 часа:** не променяйте настройките
  - **от 2 до 24 часа:** установете диска **2** на две деления по-малко, а плъзгача **1** на позиция .
  - **над 24 часа или през лятото:** установете плъзгача **1** на позиция 
  - Ако имате няколко уреда в едно помещение, установете ги да работят едновременно. Това ще доведе до равномерно отопление, без увеличаване на електроконсумацията.
- За да осигурите нормален режим на работа на вашия уред е необходимо да почиствате горните и долните решетки два пъти годишно с прахосмукачка или с четка.
- Правете проверка на уреда отвътре на всеки пет години.

## ПОДДРЪЖКА

- Върху решетката на уреда може да се наслои прах. Това е следствие на лошо качество на въздуха или висока запрашеност. В този случай е препоръчително да се проверява дали стаята е добре проветрена (вентилация, пресен въздух и др.) и дали въздухът е чист. В случай, че уредът се монтира в зона с висока запрашеност гаранцията отпада.
- Уредът трябва да се почиства с влажна кърпа, но не и с абразивни продукти.

## ВЪЗМОЖНИ ПРОБЛЕМИ

### Ако уредът не отоплява:

- Проверете дали плъзгачът е на позиция "Комфорт" 
- Уверете се, че уредът е включен, или че бушоните (ако имате такива) не са изключили ел. захранването. Проверете температурата на стаята.

### Уредът не приема команди от програматора CHRONOPASS:

- Уверете се, че правилно използвате програматора (съгласно неговата инструкция за експлоатация). Проверете дали не са изтощени батериите му

### Уредът работи непрекъснато:

- Уверете се, че не е настроен така и че температурните настройки не са променени.
- Моделите с електронен термостат са комплектувани с микропроцесор, който може да бъде повреден от нестабилно напрежение (извън стандартите на ЕС за ниво на защита от нестабилно напрежение). Ако има такъв проблем (блокирал термостат и др.), изключете уреда от захранването (от бутона за изключване, бушона и т.н.) за около 5 минути, за да се рестартира конвекторът.

**Направете проверка на подаваното напрежение, ако този проблем е постоянен.**



1408 София, бул. „Витоша“ №115-117  
тел.: (02) 953 33 25; e-mail: [office@bgr.bg](mailto:office@bgr.bg); [www.bgr.bg](http://www.bgr.bg)